



O VIAȚĂ MAI BUNĂ !

INSTRUCȚIUNI DE UTILIZARE Robot de bucătărie

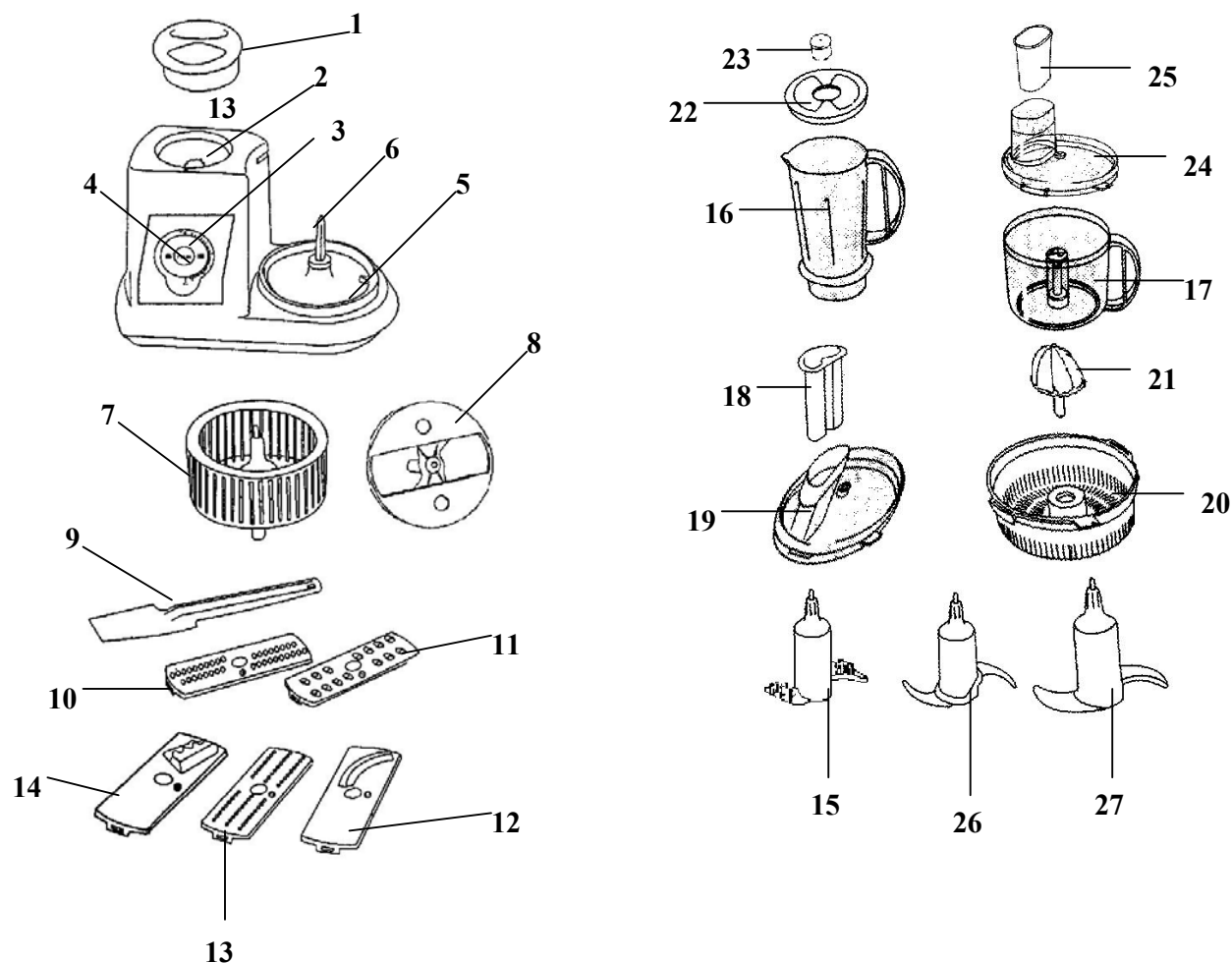


**model: SFP 02
'PROSET'**

Vă rugăm citiți cu atenție aceste instrucțiuni înainte de utilizarea aparatului.

Unic importator în România : s.c. ZASS Romania s.r.l. (CUI RO15328988)
Str. Coșbuc nr. 4, cod 540120, Tg. Mureș, jud. Mureș
Telefon/Fax : 0265-262870, 0265-269209, Fax: 0265-307670
www.sero.ro , e-mail: office@sero.ro, office@zass.ro

DESCRIERE PRODUS



ROBOT DE BUCĂTĂRIE SFP 02

1 - Capac de siguranță	15 - Subansamblu amestecător
2 - Lăcaș capac închidere	16 - Vas blender
3 - Selector viteză / pornire / oprire	17 - Vas de lucru
4 - Buton tip Pulse (funcționare intermitentă)	18 - Accesoriu presare storcător
5 - Ansamblu motor	19 - Capac storcător
6 - Ax motor	20 - Filtru storcător citrice
7 - Sită storcător	21 - Accesoriu conic stoarece
8 - Suport discuri	22 - Capac vas blender
9 - Spatulă	23 - Dop capac blender
10 - Disc tăiere-răzuire fină	24 - Capac principal
11 - Disc tăiere-răzuire grosieră	25 - Accesoriu presare (pt. capacul principal)
12 - Disc feliere	26 - Subansamblu cuțit pentru tocat
13 - Disc răzuire parmezan	27 - Subansamblu dispozitiv frământare
14 - Disc tăiere cartofi	

Felicitări pentru cumpărarea acestui produs SERO. Ca toate produsele SERO, și acesta a fost conceput pe baza celor mai noi cunoștințe tehnice și s-au utilizat în fabricație cele mai fiabile și moderne componente electrice/electronice.

Înainte de a pune aparatul în funcțiune, vă rugăm să acordați câteva minute citirii instrucțiunilor de utilizare care urmează.

Vă mulțumim !

ATENȚIE ! - MĂSURI DE SIGURANȚĂ

- Vă rugăm păstrați instrucțiunile de utilizare, certificatul de garanție, chitanța de cumpărare și ambalajul produsului.
- Asigurați-vă că tensiunea și frecvența corespund cu cele înscrise pe eticheta aparatului.
- Pentru a preveni pericolul de electrocutare nu introduceți cordonul, ștecherul sau ansamblul motor în apă sau în alte lichide.
- Nu folosiți aparatul în exterior.
- Este necesară o atență supraveghere a aparatului când este folosit în preajama copiilor.
- Ștecherul trebuie scos din priză atunci când aparatul nu se utilizează, se curăță, se montează sau se demontează accesoriile.
- Nu spălați și nu curățați accesoriile atât timp cât acestea sunt montate pe robot.
- Aveți grijă ca în timpul utilizării accesoriile să nu atingă cablul de alimentare.
- Nu folosiți accesoriile pentru a mixa ingrediente dure, cum ar fi unt înghețat, pâine întărită, carne congelată, etc.
- Nu folosiți continuu robotul. Motorul se poate supraîncălzi. După maximum 3 minute de utilizare faceți o pauză.
- Verificați starea aparatului și a cablului de alimentare înainte de orice utilizare. Dacă există o problemă de orice tip, nu folosiți aparatul. Apelați la un Service autorizat SERO pentru a verifica și/sau repara aparatul. Nu reparați singur aparatul.
- Folosirea accesoriilor care nu sunt recomandate sau vândute de SERO poate duce la accidente sau la distrugerea aparatului.
- Nu atingeți părțile în mișcare. Nu apropiați părul, hainele și ustensilele de aparat în timpul utilizării, pentru a evita accidentările.
- Utilizați aparatul doar cu mâinile uscate.
- Mânuiți cu grijă discurile, cuțitele, mai ales în timpul montării/demontării lor și în timpul curățirii.
- Înainte de punerea în funcțiune, asigurați-vă că, atunci când este cazul, capacele sunt la locul lor. Nici un capac nu se va deshide în timpul funcționării robotului. Blenderul se va folosi doar cu capacul fixat la locul său.
- Nu împingeți ingredientele prin orificiul de alimentare cu degetele, folosiți întotdeauna accesoriile specifice livrate cu aparatul.
- Pentru siguranță în funcționare, aparatul este prevăzut cu un sistem special de închidere. Asigurați-vă că orificiul de alimentare al vasului de lucru este poziționat corect, în caz contrar aparatul nu va funcționa. Nu încercați să utilizați metode improvizate pentru mecanismul de securitate al robotului. Puteți fi expus unor accidentări.
- Nu folosiți aparatul dacă sita storcătorului este deteriorată sau spartă.
- Pentru a reduce pericolul de accidentare, nu puneți cuțitele sau discurile pe suport fără a pune întâi vasul în lăcașul său.
- Nu lăsați cordonul de alimentare să atârne peste marginea mesei sau să atingă suprafețe fierbinți.
- Nu umpleți niciodată vasul de lucru peste capacitatea maximă, marcată pe el.
- Nu încercați să porniți aparatul dacă alimentele s-au înfășurat în jurul cuțitului, blocându-l. Opriti aparatul, scoateți alimentele, tăiați-le în bucăți mai mici și apoi puneți o cantitate mai mică în aparat.
- Nu utilizați discurile pentru carne crudă, brânză moale, bomboane, fructe deshidratate sau alte alimente asemănătoare.
- Nu utilizați blenderul fără ca acesta să conțină alimente.
- Nu băgați degetele în blender, nu umpleți blenderul peste semnul de maxim și nu puneți în el lichide foarte fierbinți.
- Când amestecați lichide calde, scoateți dopul de pe capacul blenderului.
- Aparatul trebuie scos din priză trăgând de ștecher și nu de cordonul de alimentare; nu răsuciți cablul.
- Aparatul este destinat numai utilizării casnice. Nu folosiți aparatul pentru alte scopuri decât cele menționate în instrucțiuni.
- Nu utilizați aparatul în apropierea materialelor explozive sau inflamabile. Nu-l utilizați sau nu-l lăsați lângă suprafețe fierbinți.
- Firma producătoare nu este responsabilă pentru pagube rezultate din utilizarea incorectă a aparatului.

Pentru protecția Dvs., acest robot este dotat cu un dublu sistem de siguranță, ca atare nu poate funcționa decât dacă capacul principal (24) este poziționat în lăcașul său sau dacă capacul de siguranță (1) sau blenderul (16) sunt de asemenea în lăcașul lor.

NOTĂ

- A. Pentru a scoate capacul de siguranță (1) sau blenderul (16), mai întâi trebuie scos capacul principal (24).
- B. Pentru a utiliza robotul, capacul de siguranță (1) trebuie să fie fixat în lăcașul său.
- C. Pentru a utiliza blenderul (16), capacul principal (24) trebuie poziționat în lăcașul său.
- D. Pentru a utiliza blenderul (16), asigurați-vă că toate accesoriile au fost mai întâi scoase din vasul de lucru (17).
- E. Nu încercați să folosiți robotul și blenderul în același timp.
- F. Nu încercați să faceți improvizații pentru utilizarea mecanismelor de securitate ale robotului.

UTILIZARE

PANOUL DE CONTROL

- După ce ați fixat în poziție de lucru capacul de siguranță (1), vasul de lucru (17) și capacul principal (24), rotiți selectorul (3) pentru a porni robotul.
- Pentru o funcționare intermitentă, apăsați pe butonul 'Pulse' (4).

PRELUCRAREA ALIMENTELOR

ATENȚIE: Atunci când se montează sau se demontează accesoriile sau atunci când se curăță aparatul, asigurați-vă că ștecherul este scos din priză iar selectorul (3) este pe poziția OFF

ATENȚIE: Mânuiți cu atenție cuțitele, aceste sunt ascuțite.

Poziționați capacul de siguranță (1) în lăcașul său (2). Înainte de utilizare, asigurați-vă că cele două săgeți sunt una în dreptul celeilalte și capacul de siguranță (1) este bine închis.

IMPORTANT: Robotul nu va funcționa dacă capacul de siguranță (1) nu este bine poziționat în lăcașul său. Operația trebuie făcută înainte de a fixa vasul de lucru în poziția sa.

ATENȚIE: Pentru a evita eventualele accidente, puneți întâi vasul în lăcașul său și numai după aceea montați cuțitele sau discurile.

- Poziționați vasul (17) pe subansamblul motor (5). Nu este nevoie să îl rotiți, se va fixa automat în lăcașul său.
- Așezați cuțitul (26) pe axul din interiorul vasului (17).
- Asigurați-vă că cuțitul pentru tocat este corect poziționat la locul său.
- Introduceți ingredientele de prelucrat în vasul (17).

ATENȚIE: Mânuiți cu atenție cuțitele. Întotdeauna prindeți de partea de plastic. După folosire, cuțitul tocător se scoate din vasul de lucru (17) și se depozitează cu manșonul de protecție pe el.

- Puneți capacul principal (24) pe vasul de lucru și ghidați ieșitura de pe capac astfel încât acesta să intre în subansamblul motor și să blocheze contactul de siguranță (veți auzi un click de fixare), după care puteți porni robotul.
- Țineți mâinile și ustensilele departe de cuțitul de tocat în timpul funcționării, pentru a evita pericolul accidentării sau al deteriorării robotului. Spatulă poate fi folosită, dar numai când robotul nu este în funcțiune.
- Nu împingeți ingredientele prin orificiul de alimentare cu mâna. Folosiți întotdeauna accesoriul de presare (25).
- Nu lăsați robotul nesupravegheat în timpul funcționării.

EXEMPLE DE PRELUCRARE

Timpii de prelucrare recomandați sunt aproximativi și depind și de calitatea alimentelor și de gradul de prelucrare dorit.

Timpi de prelucrare recomandați

PRODUS	CANTITATE	VITEZA RECOMANDATĂ	TIMP
Carne	700 g.	Max	10 - 20 sec.
Ceapă	700 g.	10-15	10 - 20 sec.
Nuci	600 g.	20-Max	10 - 20 sec.
Pește	700 g.	1-20	10 - 20 sec.
Cașcaval	700 g.	1-20	10 - 20 sec.
Lichide (supe)	700 g.	1-20	20 sec.
Morcovi	700 g.	15-20	20 sec.
Pâine	4 bucăți	15-20	10 - 20 sec.
Mere	700 g.	20-Max	10 - 20 sec.
Patrunjel	Max. 4 legături	Max	10 sec.
Maioneză	Max. 4 cești / 1 litru	20-Max	20 sec.

FRĂMÂNTARE ALUAT

ATENȚIE: Asigurați-vă că ștecherul este scos din priză și selectorul (3) este pe poziția OFF atunci când montați sau demontați accesoriile.

- Capacul de siguranță (1) trebuie să fie bine fixat în lăcașul său (2).
- Puneți vasul de lucru pe ansamblul motor.
- Introduceți dispozitivul de frământare (27) pe axul din interiorul vasului de lucru.
- Adăugați ingredientele în vas.
- Așezați capacul principal (24) și blocați-l într-o poziție sigură.
- Viteza recomandată de funcționare este cea maximă.
- Capacitatea maximă de aluat (aproximativ 1 kg) se obține dintr-un amestec de 600 g. făină și 400 g. apă. Când preparați aluat nu lăsați să funcționeze aparatul continuu mai mult de 20 secunde, după care faceți o pauză de minim 2 minute înainte de repornire.
- Pentru siguranța Dvs., păstrați accesoriul de presare (25) în locul său din capacul principal (24).

AMESTECARE ȘI BATERE

ATENȚIE: Asigurați-vă că ștecherul este scos din priză și selectorul (3) este pe poziția OFF atunci când montați sau demontați accesoriile.

- Capacul de siguranță (1) trebuie să fie bine fixat în lăcașul său (2).
- Puneți vasul de lucru pe ansamblul motor.
- Introduceți subansamblul amestecător (15) pe axul din interiorul vasului de lucru.
- Introduceți ingredientele în vas.
- Așezați capacul principal (24) și blocați-l într-o poziție sigură.
- Viteza recomandată de funcționare este cea maximă.
- Pentru siguranța Dvs., mențineți accesoriul de presare (25) în locul său din capacul principal (24). Nu apropiați părul, hainele și ustensilele (spatulă) de aparat în timpul utilizării, pentru a evita accidentările.

IMPORTANT: Nu folosiți subansamblul amestecător (15) pentru a frământa aluat.

STORCĂTOR CITRICE

ATENȚIE: Storcătorul de citrice se va utiliza întotdeauna la viteza minimă.

ATENȚIE: Asigurați-vă că ștecherul este scos din priză și selectorul (3) este pe poziția OFF atunci când montați sau demontați accesoriile.

- Capacul de siguranță (1) trebuie să fie bine fixat în lăcașul său (2).
- Puneți vasul de lucru pe subansamblul motor.
- Introduceți în vas filtrul storcătorului de citrice, fixându-l prin rotire.
- Montați accesoriul conic de stoarcere peste ansamblul de mai sus.
- Viteza recomandată pentru stoarcerea citricelor este cea minimă. Nu utilizați storcătorul la viteza maximă.

FELIERE / MĂRUNȚIRE / RĂZUIRE

ATENȚIE: Asigurați-vă că ștecherul este scos din priză și selectorul (3) este pe poziția OFF atunci când montați sau demontați accesoriile.

- Capacul de siguranță (1) trebuie să fie ferm bine în lăcașul său (2).
 - Puneți vasul de lucru pe subansamblul motor.
- ATENȚIE: Mânuiți cu mare atenție cuțitele, acestea sunt ascuțite.
- Puneți discul ales pe suportul de discuri (8).
 - Așezați capacul principal (24) și blocați-l într-o poziție sigură.
 - Viteza recomandată de funcționare este cea maximă.
 - Nu împingeți ingredientele prin orificiul de alimentare cu degetele, folosiți întotdeauna accesoriul de presare .
 - Nu supraîncărcați vasul. La o singură operație se pot procesa maximum 1.5 kg de alimente.

Exemple și recomandări de folosire a discurilor

Pentru brânză tip parmezan: Discul (13) – Viteza recomandată între 10-15. Se utilizează la brânzeturii.

Pentru feliere grosieră: Discul (12) – Viteza recomandată între 10-15. Se utilizează la varză, morcovi, ceapă, etc.

Pentru răzuire fină: Discul (10) – Viteza recomandată între 10-15. Se utilizează la morcovi, castraveți, varză, etc.

Pentru răzuire grosieră: Discul C (10) – Viteza recomandată între 10-15. Se utilizează la salată verde, morcovi, mere, etc.

Pentru cartofi: Discul (14) – Viteza recomandată între 10-15. Se utilizează la cartofi.

BLENDERUL

ATENȚIE: Asigurați-vă că ștecherul este scos din priză și selectorul (3) este pe poziția OFF atunci când montați sau demontați accesoriile.

- Demontați și scoateți capacul principal (24) și vasul de lucru (17) de pe subansamblul motor.
- Scoateți capacul de siguranță (1) . Acest capac poate fi scos doar după ce capacul principala (24) a fost scos.
- Puneți blenderul în lăcașul său.
- Puneți vasul de lucru (17) fără nici un accesoriu pe ansamblul motor. Așezați capacul principal (24) și blocați-l într-o poziție sigură.

IMPORTANT: Blenderul nu va funcționa dacă capacul (24) nu este fixat în poziția corectă, pentru ca să blocheze contactul de siguranță

- Puneți capacele blenderului (22, 23).
- Viteza recomandată pentru utilizarea blenderului este între 5 – Max. Pentru legume și fructe moi (cum ar fi banana), porniți cu viteza minimă, după care creșteți viteza în funcție de cerințe. Pentru legume și fructe tari (cum ar fi morcovul), folosiți întotdeauna viteza maximă. Nu încărcați blenderul cu mai mult de 300 gr. de legume și/sau fructe. Nu lăsați să funcționeze continuu mai mult de 20 secunde.

- Puteți fărâmița în blender 250 g. de gheață în 15-20 secunde.

ATENȚIE: Pentru a evita stropirea și/sau vărsarea, nu utilizați blenderul încărcat cu mai mult de 1000 ml de lichid (cum ar fi supă).

- Utilizați blenderul doar cu capacul așezat.
- Când lucrați cu lichide calde, scoateți dopul (23).

- Evitați contactul cu părțile în mișcare.
- Nu apropiați părul, hainele și ustensilele (spatula) de aparat în timpul utilizării, pentru a evita accidentările. Puteți utiliza spatula doar când aparatul nu funcționează.

Pentru a demonta blenderul, întâi scoateți capacul principal (24).

STORCĂTORUL DE FRUCTE ȘI LEGUME

ATENȚIE: Asigurați-vă că ștecherul este scos din priză și selectorul (3) este pe poziția OFF atunci când montați sau demontați accesoriile.

- Capacul de siguranță (1) trebuie să fie bine fixat în lăcașul său (2).
- Puneți vasul de lucru pe subansamblul motor.
- Puneți înăuntru sita storcătorului (7).
- Fixați capacul storcătorului (19).
- Viteza recomandată pentru extragerea sucului este cea maximă.
- Pentru siguranță, împingeți ingredientele prin orificiul de alimentare folosind întotdeauna accesoriul de presare (18).
- Înainte de a porni aparatul, asigurați-vă că ați închis bine capacul (19). Nu deshidetați capacul în timpul utilizării storcătorului.
- După utilizare, opriți aparatul. Așteptați oprirea completă a motorului înainte de a scoate ștecherul din priză și a demonta aparatul.
- În timpul utilizării, puteți opri temporar storcătorul pentru a curăța cu ajutorul spatulei (9) filtrul de pulpa depusă.
- Nu introduceți degetele sau obiecte în storcător, în timpul utilizării acestuia. Dacă alimentele se adună la intrare, folosiți presa (18) sau o bucată de fruct sau legumă pentru a le împinge.

CURĂȚIREA ACCESORIILOR ÎNAINTE DE PRIMA UTILIZARE

1. Spălați vasul de lucru, blenderul, presele, capacele, storcătorul, sita și celelalte accesorii cu apă caldă și puțin detergent. Corpul aparatului se curăță cu o cârpă umezită și se șterge cu o cârpă moale și uscată.
2. Separat, spălați cuțitul și discurile tăietoare cu apă caldă și puțin detergent folosind o perie de plastic, fiind atenți să nu vă tăiați sau să stricați lamele.
3. Ștergeți și uscați toate accesoriile.

CURĂȚIREA DUPĂ FOLOSIRE

1. Înainte de a scoate părțile detașabile, asigurați-vă că aparatul nu este în priză și selectorul (3) este pe poziția OFF.
2. Spălați vasul de lucru, blenderul, presele, capacele, storcătorul, sita și celelalte accesorii pe care le-ați folosit. Dacă este necesar, folosiți o perie de plastic pentru a curăța orificiul de alimentare.
3. Cuțitul, discurile și suportul pot fi spălate în mașina de spălat vase. Manevrați discurile și cuțitele cu grijă - sunt foarte ascuțite
4. Dacă spălați cuțitul tocător cu mâna, țineți-l de axul central din plastic. Folosiți o perie de plastic pentru a îndepărta depunerile de pe lame; după spălare clătiți și lăsați să se usuce.
5. Curățați corpul aparatului cu o cârpă umedă; îndepărtați petele cu o soluție de săpun sau folosind un detergent neabraziv. Ștergeți cu o cârpă moale și uscată. NU scufundați nicioadă aparatul în lichid !
6. Pentru a curăța blenderul, umpleți-l cu apă și puțin săpun sau detergent, așezați capacul și porniți blenderul la viteza maximă pentru 20-30 de secunde. Clătiți și repetați operația, dacă este necesar.

Nici o altă întreținere, în afara celor menționate, nu este necesară. Dacă trebuie schimbat cordonul de alimentare sau sunt necesare reparații, contactați un centru Service autorizat SERO.

GARANȚIE

Perioada de garanție este de 2 ani de la data cumpărării. Condițiile valabilității garanției sunt menționate în certificatul de garanție al produsului.

INFORMAȚII TEHNICE:

Tensiune: 220 – 240 V, c.a. , 50 Hz

Putere: 700 W max.

Timp de utilizare maxim: 2-3 minute pornit, 5 minute oprit.

Nivel zgomot: 74 dB(A)

Clasa de protecție: II



Indicații pentru protecția mediului înconjurător

Aparatele electrice uzate sunt materiale valoroase, motiv pentru care locul lor nu este la gunoierul menajer! Din această cauză, vă rugăm să ne sprijiniți și să participați la protejarea resurselor naturale și a mediului înconjurător, prin predarea acestui aparat la centrele de preluare a acestora sau la importatorul a cărui adresă o puteți găsi în acest manual sau în certificatul de garanție.